

# **Руководство пользователя**

**ЮС: СМС Трей**

**Проект «СМС Рассылка»**

## Оглавление

1. Введение.....	3
2. Запуск приложения .....	3
3. Настройки приложения.....	5
4. Структура приложения .....	6
4.1. Отправка.....	6
4.2. Исходящие .....	9
4.3. Отправленные.....	10

## 1. Введение

СМС рассылка — один из наиболее широко применяемых инструментов мобильного маркетинга, позволяющий доносить различную информацию до абонентов сотовой связи посредством СМС сообщений. Мобильный телефон при этом обеспечивает прямой контакт с адресатом и почти на 100% гарантирует прочтение того или иного сообщения.

Мы постоянно работаем над улучшением и усовершенствованием нашего сервиса СМС Рассылка. Предлагаем Вам ознакомиться с руководством по использованию нашей новой разработки "ЮС: СМС Трей".

### Приложение "ЮС: СМС Трей"

ЮС: СМС Трей является приложением к программе ЮС: СМС Рассылка 3.0, и распространяется абсолютно БЕСПЛАТНО. Вы оплачиваете только СМС трафик.

Главное преимущество ЮС: СМС Трей - легкость и быстрота создания и отправки единичных СМС сообщений, а также сообщений для групп абонентов. Для отправки Вам достаточно одним щелчком мыши вызвать программу из меню, написать текст сообщения и отправить СМС.

Основные функции:

- Быстрая и удобная отправка единичных СМС сообщений
- Легкость установки и настройки
- Возможность автоматического запуска программы при включении ПК
- Выбор имени отправителя (подписи СМС)
- Занесение нового абонента в Вашу базу клиентов
- Система поиска нужного Вам абонента по ФИО и номеру телефона
- Возможность использования шаблонов текста для отправки
- Просмотр отчетности по рассылке и доставке сообщений

Приложение ЮС: СМС Трей станет отличным помощником для Вас и Вашего бизнеса.

С минимально необходимым набором функций мини-версии программы Вы сможете оперативно отправлять СМС сообщения индивидуально каждому клиенту. Вы сможете мгновенно сообщить актуальную для него информацию (например: о передаче документов в следующую инстанцию), тем самым повысить уровень обслуживания Вашей компании, значительно снизить затраты на Call-центры и мобильную связь, а также способствовать удержанию старых клиентов и привлечению новых.

## 2. Запуск приложения

Для использования приложения необходимо зарегистрироваться в нашем сервисе, далее скачать и установить на Ваш компьютер программу ЮС: СМС Рассылка 3.0. С более подробной информацией о скачивании программы Вы можете ознакомиться на нашем сайте в разделе: [«Инструкция по установке»](#)

Руководство пользователя

# ЮС: СМС Трей

При скачивании программы откроется окно с подтверждением на одновременную загрузку приложения ЮС: СМС Трей. Нажмите на кнопку «Да», данное приложение загрузится автоматически вместе с программой. (См.рис.1)

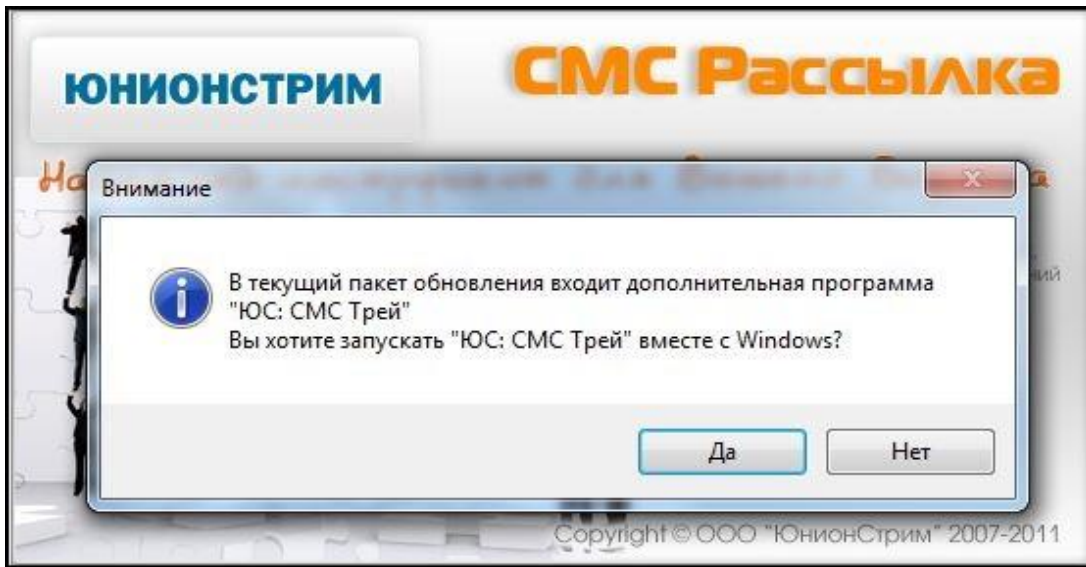


Рис.1

Если на Вашем компьютере уже установлена программа ЮС: СМС Рассылка 3.0., пожалуйста, запустите её, далее в правом нижнем углу Вы увидите ссылку «Доступна новая версия». (см.рис.2) При нажатии на данную ссылку программа обновиться, с одновременным запуском приложения ЮС: СМС Трей.

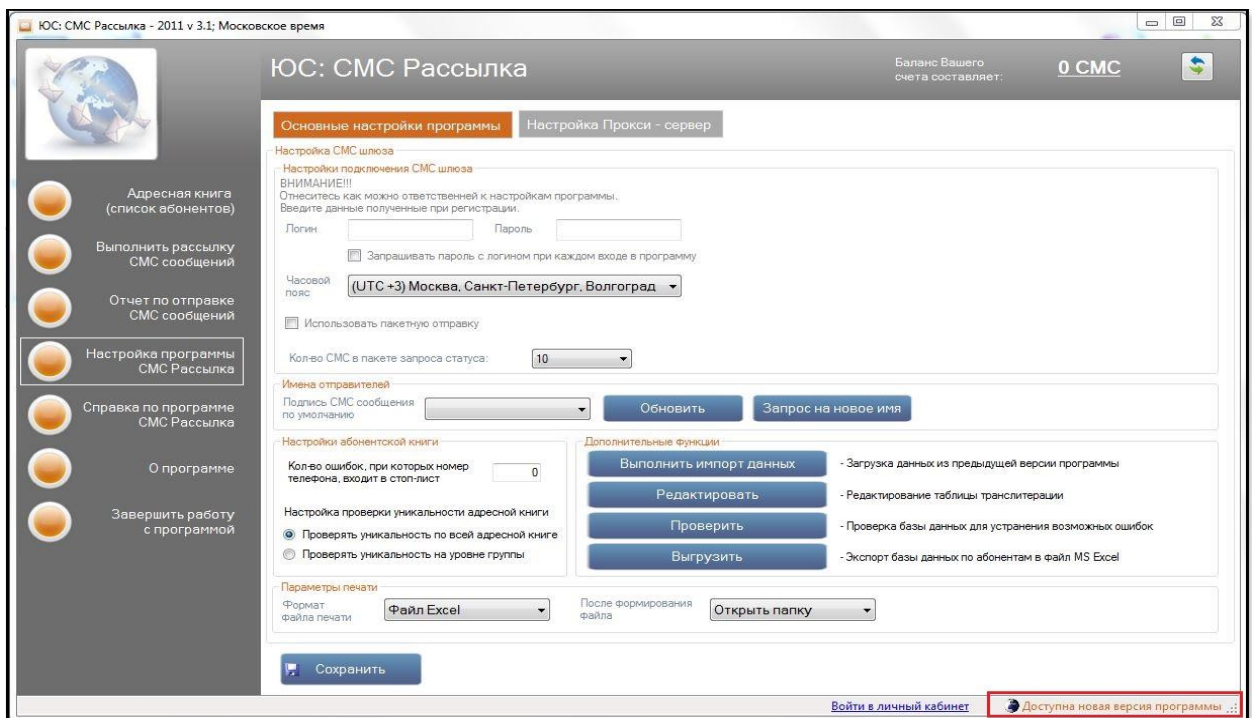


Рис.2

## 3. Настройки приложения


Для начала работы необходимо запустить данное приложение. Для запуска нажмите значок  в панели быстрого доступа Трей, после чего в правом нижнем углу откроется окно программы.



Рис.3

Внизу слева находится раздел Настройки приложения. Нажмите на соответствующий значок 1 (см. рис.3).

На экране приложения появится рабочая область настроек, где вы можете ввести следующие параметры приложения (см. рис.4):

- ✓ Запускать приложение при старте Windows (1);
- ✓ Пройти авторизацию пользователя (ввод логина и пароля)(2);
- ✓ Сохранять набранные номера в выбранной группе(3).

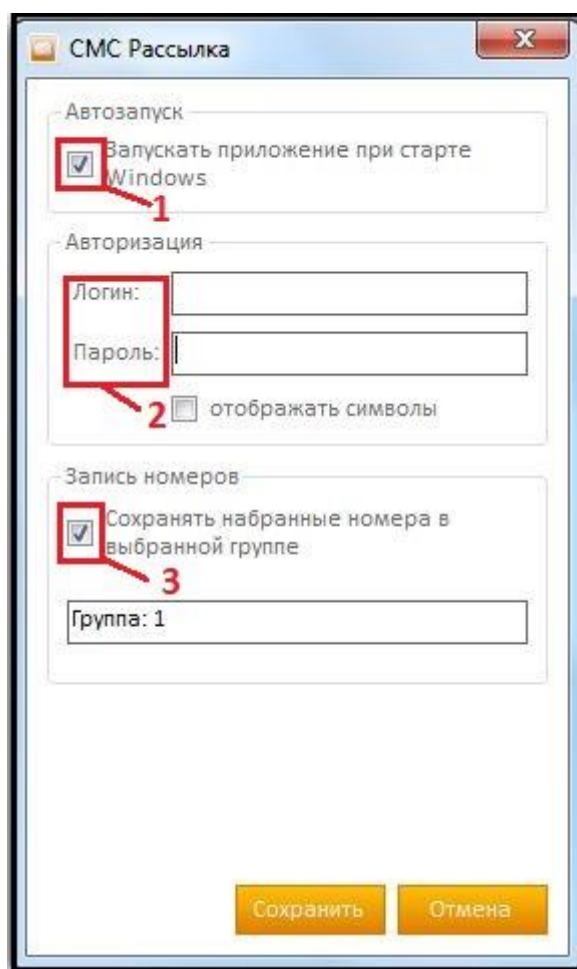


Рис.4

После того как вы ввели все параметры настройки, нажмите на кнопку "Сохранить". Для отказа от внесенных данных нажмите на кнопку "Отмена".

## 4. Структура приложения

Приложение ЮС: СМС Трей состоит из трех основных разделов:

- Отправка
- Исходящие
- Отправленные

Рассмотрим более подробно каждый раздел данного приложения.

### 4.1. Отправка

Раздел предназначен для быстрой отправки единичных СМС сообщений, а также сообщений группам абонентов.



Рис.5

Для начала в строке «От кого» выберите имя отправителя. Если у Вас несколько имен отправителя, то для выбора необходимого имени нажмите на данную строку из выпадающего списка выберите необходимое Вам имя отправителя.

Далее в строке «Кому» введите номер вручную или выберите абонента(-ов) из адресной книги (см. рис.5, кнопка1).

1. Для ввода номера вручную введите номер телефона в строку.

**Приложение определяет только номера телефонов, записанные в формате: +79211234567, 89211234567, любые другие возможные написания данных форматов не допускается.**

2. Для выбора необходимого Вам получателя из адресной книги, нажмите на кнопку 2 (см. рис.5), расположенную справа от строки. Откроется окно, в котором отображаются все группы абонентов Вашей адресной книги.

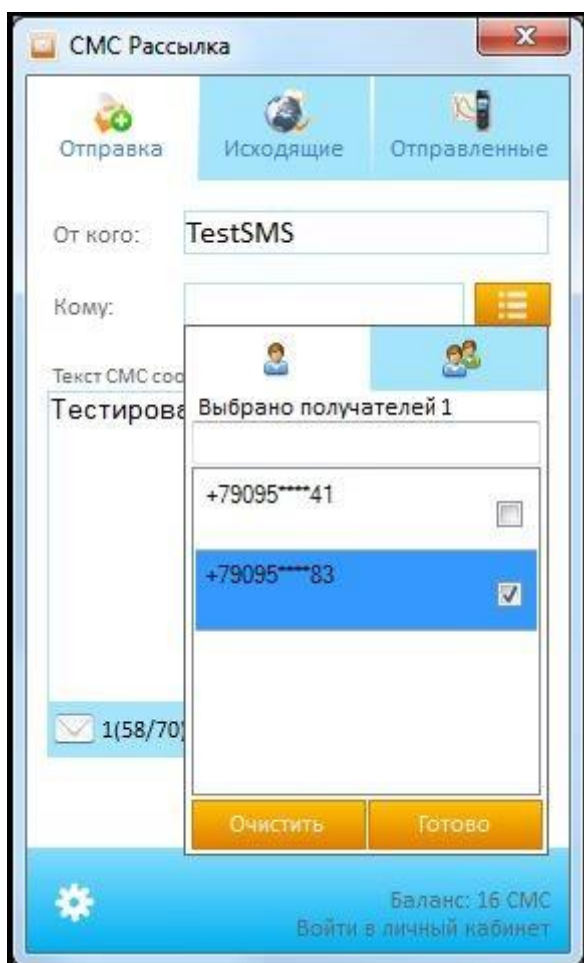


Рис.6



Рис.7

**Поиск.** Для быстрого поиска нужного Вам абонента воспользуйтесь поисковой системой. Поиск может осуществляться по следующим параметрам: фамилия, имя, отчество, номер телефона.

Приложение будет автоматически производить поиск по мере внесения данных в соответствующее поле для поиска.

**Выбор абонентов.** Для выбора необходимого получателя СМС или группы абонентов поставьте флажок напротив соответствующей строки. (см. рис.6; рис.7)

**Текст СМС сообщения.** После выбора группы абонентов, и получателей СМС введите текст сообщения в поле «Текст СМС сообщения».

В нижней части поля «Текст СМС сообщения» в активном режиме работает счетчик, который показывает количество набранных символов, количество получателей и рассчитывает необходимое количество СМС кредитов для отправки СМС сообщения.

**Шаблоны.** Если Вы хотите использовать шаблон, нажмите на кнопку «Шаблон» в верхнем правом углу поля для ввода текста сообщения. Для выбора шаблона необходимо два раза щёлкнуть левой кнопкой мыши на выбранном шаблоне. (см. рис. 5, кнопка 2)



Далее для отправки сообщения(-ий) нажмите на кнопку «Отправить».(см. рис. 5,кнопка 3)

СМС сообщения будут отправлены.

### 4.2. Исходящие

Раздел Исходящие предназначен для просмотра сообщений, находящихся в процессе отправки, либо для просмотра сообщений неотправленных по каким либо определенным причинам (написанным в статусе СМС).(см. рис.8)

Причины неотправленных сообщений могут быть следующие:

- Неправильный ввод номера телефона
- Отсутствие денежных средств (смс кредитов) на балансе

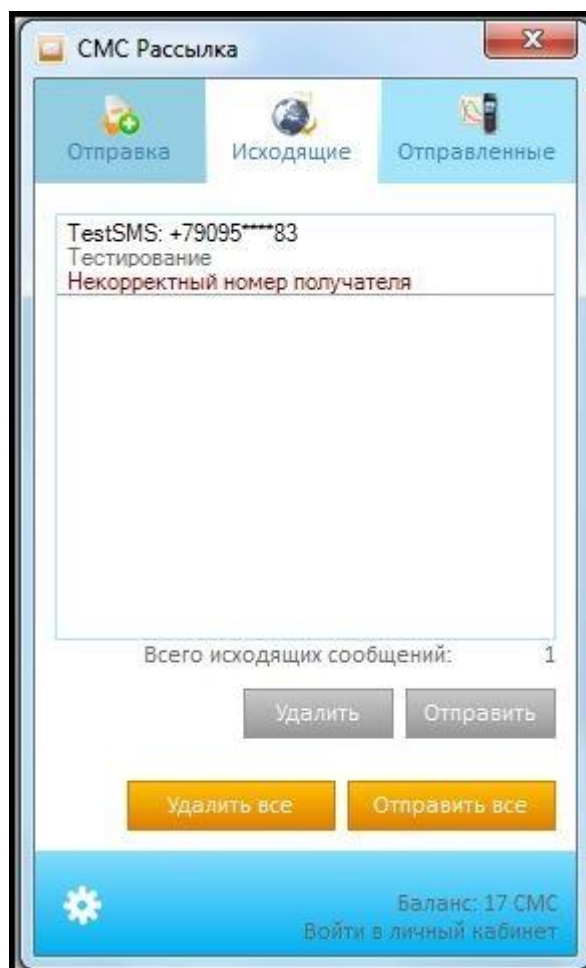


Рис.8

В нижней части окна раздела «Исходящие» находятся активные кнопки для работы с исходящими СМС сообщениями:

- «Удалить» - кнопка предназначена для удаления выбранных СМС сообщений из списка исходящих СМС

- «Отправить» - кнопка предназначена для отправки выбранных сообщений из списка.
- «Удалить все» - для удаления всех СМС сообщений, находящихся в исходящем списке.
- «Отправить все» - для отправки всех сообщений, находящихся в списке.

### 4.3. Отправленные

В данном разделе Вы можете просматривать отправленные СМС сообщения за выбранный временной промежуток и статус отправок.

Выбор временного интервала, за который будет отображаться отчет об отправленных СМС сообщениях, производится при помощи активного календаря в внизу окна (см.рис.9)



Рис. 9

Выберите дату начала и конца отображения отправок и нажмите на кнопку «Показать». Откроется статистика отправленных СМС и их статусы за выбранный Вами период.

Для обновления статусов отправленных сообщений зайдите в программу ЮС: СМС Рассылка и нажмите на кнопку «Обновить» в нижней части окна «Журнал СМС отправок». Произойдет обновление статусов, как в самой программе, так и в приложении.